

العنوان:	الاستفادة من القيم الجمالية لتراث محافظة المنيا في ابتكار زي وطني مقترح للمرأة
المصدر:	مجلة البحوث في مجالات التربية النوعية
الناشر:	جامعة المنيا - كلية التربية النوعية
المؤلف الرئيسي:	خلف، شيما جلال علي
مؤلفين آخرين:	أبو العلا، هالة مصطفى محمد(م. مشارك)
المجلد/العدد:	ع17
محكمة:	نعم
التاريخ الميلادي:	2018
الشهر:	يوليو
الصفحات:	263 - 300
رقم MD:	1109147
نوع المحتوى:	بحوث ومقالات
اللغة:	Arabic
قواعد المعلومات:	EduSearch
مواضيع:	تصميم الأزياء، الملابس الجاهزة، الزي الوطني، ملابس المرأة، المنيا
رابط:	<a href="http://search.mandumah.com/Record/1109147">http://search.mandumah.com/Record/1109147</a>

## الاستفادة من القيم الجمالية لتراث محافظة المنيا في ابتكار

### زي وطني مقترح للمرأة

د/شيماء جلال على خلف & د/ هالة مصطفى محمد ابو العلا

قسم الاقتصاد المنزلي - كلية التربية النوعية - جامعة المنيا

#### الملخص

يعتبر الزي علي مر العصور حصيلة شعب له سماته وخصائصه التي تعبر عن هويته والتي تميزه , وأن المحافظة علي مظهر الشعب بملبسه جزء من إحياء تراثه لأنه يحافظ علي هوية وطن أو دولة لها تاريخ مشرف , لذا يهدف البحث الحالي إلى الوصول إلى تصميم زي وطني للمرأة في محافظة المنيا يعبر عن هويتنا في المناسبات الرسمية من خلال تصميمات مبتكرة من تراث محافظة المنيا، وتكونت عينة البحث من عدد (8) تصميمات منفذة لزي وطني مقترح للمرأة بمحافظة المنيا باستخدام بعض الزخارف والرموز التراثية , مع الإستعانة بألوان علم محافظة المنيا وشعارها , واتباع البحث الحالي المنهج الوصفي التجريبي واشتملت أدواته على (استمارة استبيان لآراء المتخصصين في التصميمات المنفذة , استمارة لاستطلاع آراء المرأة بمحافظة المنيا نحو فكرة الزي الوطني المقترح ) وأسفرت النتائج على ما يلي :

- 1- توجد فروق ذات دلالة إحصائية بين التصميمات المنفذة في تحقيق الجانب الجمالي وفقاً لآراء المتخصصين.
- 2- توجد فروق ذات دلالة إحصائية بين التصميمات المنفذة في تحقيق الجانب الوظيفي وفقاً لآراء المتخصصين.
- 3- توجد فروق ذات دلالة إحصائية بين التصميمات المنفذة في تحقيق الجانب الابتكاري وفقاً لآراء المتخصصين.
- 4- توجد فروق ذات دلالة إحصائية بين متوسطات درجات المحكمين والمتوسط الاعتباري في ابتكار زي وطني مقترح للمرأة.
- 5- إيجابية آراء المرأة بمحافظة المنيا نحو الزي الوطني المقترح.

#### المقدمة والمشكلة البحثية:

تكمن الأصالة في العودة للتراث والاستفادة منه عن طريق الدراسة الواعية والهادفة للموروثات والبحث في أسرارها عن النواة الصالحة للابتكار، فيظهر التراث بنبضه المميز حيث أن التراث مصدر للثقافة الشعبية فهو ذخيرة وثروة قومية مازالت مؤثرة حتى وقتنا الحالي ومهمتنا الكشف عن جذور

تراثنا وأصالتنا حتى يمكن توظيفه برؤية جديدة تتماشى مع الموضة وحتى يمكننا الوصول إلى نسيج ثقافي فني جمالي إبداعي (نسرين محمد: 2017).

ولتراث محافظة المنيا تاريخ عميق، وتعتبر محافظة المنيا من أهم محافظات صعيد مصر، وذلك بسبب موقعها الجغرافي المتوسط وما تضمه من مواقع أثرية، عاصمتها مدينة المنيا. (www.minia.gov.eg, 5/1/2018)

وتشير (ثرثيا إبراهيم: 2000) إلى أن حياة الإنسان ترتبط ارتباطاً وثيقاً بتراثه والأزياء عنصر من عناصر هذا التراث بما لها من أهمية بالغة تجاه التغيرات السريعة في الزي وتقاليد في كل بلد مما يكشف عن روح العصر من عدة نواحي منها الاقتصادية والاجتماعية والفكرية والثقافية.

وتذكر (ثرثيا إبراهيم: 2007) أن الزي يعتبر علي مر العصور هو حصيلة شعب له سماته وخصائصه التي تعبر عن هويته والتي تميزه ، وأن المحافظة علي مظهر الشعب بملبسة جزء من إحياء تراثه لأنه يحافظ علي هوية وطن أو دولة، هذا بجانب انه يخاطب مشاعر الفرد باعتباره مقوما أساسيا وأصيلا في مجال الثقافة قال تعالي " يأيها الناس أنا خلقناكم من ذكر وأنثي وجعلناكم شعوبا وقبائل لتعارفوا إن أكرمكم عند الله أتقاكم إن الله عليم خبير " صدق الله العظيم ، وبالرغم من دخول فنون الموضة إلا أن أزياء الشعوب تحمل رموزا متوارثة تعبر عن الذات العربية أمام الثقافة العالمية كما تذكر (نسرين محمد: 2017) أن دراسة التراث وإثراءه بتصميمات معاصرة تعتبر من الموضوعات الثرية والحافزة لكل من يقوم بالدراسة والبحث فيها ولذا يمكننا القول بان الجهود العلمية المبذولة في هذا المجال تعتبر أحياء وتوثيق لتراثنا الأصيل وارض خصبة للأبداع تجمع بين الأصالة التاريخية والحداثة لتحقيق التميز والتفرد.

وهذا ما دعا الباحثان إلى دراسة الرموز التراثية لمحافظة المنيا والاستفادة منها في ابتكار زي وطني مقترح للمرأة يرتدى في المناسبات الرسمية بالمحافظة.

وقد جاءت العديد من الدراسات التي تناولت التراث المصري وكان لها دوراً هاماً في إثراء ملابس المرأة مثل دراسة (نسرين محمد إسماعيل: 2017) والتي هدفت إلي دراسة الأزياء البدوية في مصر وإعداد مجموعة من التصميمات للملابس المعاصرة وتوصلت لوجود فروق بين آراء المحكمين والمستهلكين والتصميمات المقترحة ، ودراسة (هند محمد حسن: 2016) والتي هدفت إلي التعرف علي هوية المجتمع النوبي والتعرف علي تأثير العوامل التاريخية والاجتماعية في إعادة إنتاج الأزياء النوبية ، كذلك دراسة (مدحت محمد، حنان محمد: 2016) حيث قاما بالاستفادة من القيم التشكيلية للوحدات الزخرفية المصرية في ابتكار مقترحات تصميمية لأزياء النساء تجمع بين الأصالة والمعاصرة و تعتمد على إعادة الصياغة الفنية لعناصرها الزخرفية وإيجاد أكثر من رؤية للتصميم المبتكر الواحد

وقد لاقى قبولاً من المتخصصين والمنتجين في مجال الملابس وكذلك المستهلكات، ودراسة (نجلاء محمد طعيمة: 2010) والتي هدفت إلى الاستفادة من جماليات التراث الأردني في تصميمات جديدة لملابس السهرة وإمكانية تنفيذ نماذج مختلفة لملابس السهرة مستوحاة من التراث الأردني، كذلك دراسة (حنان بشار، إيمان بهنسي : 2010) حيث استلهمت تصميمات يمكن تنفيذها على الشال بمختلف أشكاله عن طريق تصميم زخارف تم تطريزها بتقنيات وخامات حديثة وتطعيمها ببعض الفصوص من البلاستيك والزجاج، كما تناولت دراسة (شهربان جابر عبدالغفار : 2009) استخدام التراث المصري لإنتاج تصميمات زخرفية وملبسية للمسنات، ودراسة (مروة أبوبكر: 2009) والتي أكدت أن ملابس السيدات الخارجية أكثر وسائل التعبير عن عادات وتقاليد المجتمع المصري لما لهذه الملابس من مقومات تشكيلية وجمالية خاصة، ودراسة (ثريا إبراهيم علي: 2007) والتي هدفت إلى عمل تصميمات لزي يعبر عن الهوية المصرية لمن يمثل مصر في الداخل والخارج باستخدام علم مصر.

#### مشكلة البحث:

من خلال ملاحظة الباحثان لعدم وجود زي وطني للمرأة بمحافظة المنيا والذي يعبر عن تراثها فالأزياء تعتبر أحد الوسائل لمعرفة تاريخ أي بلد وتعتبر أي قطعة ملبسية موجودة بالعصر الحديث ما هي إلا تطور للماضي كما أنها إفادة من هذا التاريخ في وضع تصميمات حديثة وإثراء الأزياء المعاصرة، وتحاول الباحثان في هذا البحث ابتكار زي وطني للمرأة مستوحى من الرموز التراثية لمحافظة المنيا مستخدمتان ألوان وشعار علم محافظة المنيا وبذلك يمكن أن تصاغ مشكلة البحث في التساؤل الرئيسي هو:

ما إمكانية الاستفادة من القيم الجمالية لتراث محافظة المنيا في ابتكار زي وطني مقترح للمرأة؟  
ويتفرع من هذا التساؤل التساؤلات الفرعية التالية:

- 1- ما إمكانية ابتكار زي وطني للمرأة مستوحى من تراث محافظة المنيا؟
- 2- ما آراء المتخصصين في تصميمات الزي الوطني المقترحة؟
- 3- ما درجة تقبل المرأة بالمحافظة للزي الوطني المقترح؟

### أهمية البحث:

- 1- دراسة تراث محافظة المنيا.
- 2- إحياء تراث محافظة المنيا بتنفيذ تصميمات مبتكرة لزي وطني للمرأة بالمحافظة.
- 3- تقديم رؤية تشكيلية لزي وطني للمرأة من خلال توظيف الرموز التراثية بمحافظة المنيا.

### أهداف البحث:

- 1- تصنيف لأهم الرموز التراثية لمحافظة المنيا.
- 2- تصميم وتنفيذ أزياء مقترحة كزي وطني للمرأة بمحافظة المنيا.
- 3- توظيف الرموز التراثية المختلفة في تنفيذ زي وطني مقترح للمرأة بمحافظة المنيا.

### أدوات البحث:

- 1- استبيان لآراء المتخصصين في التصميمات المنفذة من إعداد الباحثتان.
- 2- استبيان لاستطلاع آراء المرأة بمحافظة المنيا نحو الزي الوطني المقترح من إعداد الباحثتان.

### حدود البحث:

#### 1- حدود موضوعية:

استخدام الرموز التراثية الشعبية لمحافظة المنيا مثل (الإيشارب الفلاحي، الكردان الفلاحي، الأقراط الفلاحي، رمز الكف) في تنفيذ تصميمات مبتكرة لأزياء المرأة ترتدي في المناسبات الرسمية مع الاستعانة بشعار وألوان علم المحافظة.

#### 2- حدود زمنية:

العام الجامعي 2017/2016

#### 3- حدود مكانية

ورشة الملابس والنسيج بكلية التربية النوعية - جامعة المنيا.

### فروض البحث:

- 1- توجد فروق ذات دلالة إحصائية بين التصميمات المنفذة في تحقيق الجانب الجمالي وفقاً لآراء المتخصصين.
- 2- توجد فروق ذات دلالة إحصائية بين التصميمات المنفذة في تحقيق الجانب الوظيفي وفقاً لآراء المتخصصين.
- 3- توجد فروق ذات دلالة إحصائية بين التصميمات المنفذة في تحقيق الجانب الإبتكاري وفقاً لآراء المتخصصين.

شيماء جلال على خلف & هالة مصطفى محمد ابو العلا

4- توجد فروق ذات دلالة إحصائية بين متوسطات درجات المحكمين والمتوسط الاعتباري في ابتكار زي وطني مقترح للمرأة.

5- إيجابية آراء المرأة بمحافظة المنيا نحو الزي الوطني المقترح.

### منهج البحث:

اعتمد منهج البحث على المنهج الوصفي والتجريبي فالمنهج الوصفي في وصف التراث بمحافظة المنيا والرموز التراثية المستخدمة في التصميمات المقترحة، أما المنهج التجريبي فتمثل في اختيار بعض الرموز التراثية بالمحافظة لتنفيذ تصميمات مبتكرة للزي الوطني للمرأة بمحافظة المنيا.

### عينة البحث:

تكونت عينة البحث من عدد(8) تصميمات منفذة لزي وطني مقترح للمرأة بمحافظة المنيا باستخدام بعض الرموز التراثية بمحافظة المنيا وكذلك شعار وألوان علم المحافظة.

### مصطلحات البحث :

#### القيم الجمالية:

القيم مفرداتها قيمة وقيمة الشيء قدره، وقيمة المتاع ثمنه. (المعجم الوسيط، 2005، 798). والجمال صفة تلاحظ في الأشياء، وتبعث في النفس سروراً ورضاً (المعجم الوسيط، 2005، 139). القيم الجمالية: هي مجموعة من الأسس والعناصر التشكيلية التي تحدد ميل المتلقي للأعمال الفنية من الناحية التعبيرية والجمالية والتي تشكل في مجملها التكوين العام لهيئة العمل الفني. (إيمان عبد العزيز، نيرمين عبد الرحمن: 2008)

التراث :

هو القيم الإنسانية المتوارثة (مجمع اللغة العربية-1991) .

التراث مشتق من الإرث أي ما خلقة الآخرون وما يرثه الخلق عن السلف وهو الصورة التاريخية لفترات زمنية متعاقبة ويتعلق بعبادات المجتمع وتقاليد ( شهربان جابر : 2009).

#### محافظة المنيا:

مدينة مصرية تلقب باسم عروس الصعيد تقع في مصر الوسطى على الضفة الغربية لنهر النيل، يحدها شمالاً محافظة بنى سويف بينما يحدها جنوباً محافظة أسيوط والوادي الجديد ومن الشرق البحر الأحمر ومن الغرب الامتداد الصحراوي لمحافظة الجيزة. (www.minia.gov.eg, 3/5/2017)

#### ابتكار:

البحث في غير المؤلف أو السعي وراء اكتشاف ما هو غير عادى (منى الأزهرى: 1999).

#### الزي الوطني:

هو زي يعبر عن هوية منطقة جغرافية معينة أو فترة زمنية ما، كما يمكن أن يكون تعبيراً عن مكانة اجتماعية أو وضع اجتماعي أو ديني، وعادة ما يتكون الزي من طقمين: طقم للمناسبات اليومية، وآخر يستخدم للاحتفالات والرسميات.

يعرف أيضاً بالملابس الوطنية أو الزي التقليدي أو الزي الشعبي أو الملابس التقليدية، وهو زي يعبر عن هوية منطقة جغرافية معينة أو فترة زمنية (مفيدة محمد 2000).

#### الخطوات الإجرائية للبحث :

1- الاطلاع على المراجع العلمية والأبحاث والدوريات العربية والأجنبية والأبحاث المرتبطة بموضوع البحث.

2- تحديد الرموز التراثية بمحافظة المنيا والمناسبة للزي الوطني المقترح تنفيذه.

3- تصميم الزي الوطني المقترح باستخدام هذه الرموز التراثية وكذلك شعار وألوان علم محافظة المنيا.

4- تنفيذ الزي الوطني المقترح للمرأة بمحافظة المنيا.

3-بناء أدوات التقييم.

4-التطبيق لأدوات البحث.

5-التحليل الإحصائي واستخلاص نتائج البحث.

6-مناقشة النتائج التي تم التوصل إليها وتفسيرها.

7-تقديم التوصيات والمقترحات بناء على النتائج التي توصل إليها البحث الحالي.

## الإطار النظري

### التراث:

التراث هو كل ما وصل للأمم المعاصرة من الماضي البعيد أو القريب وبذلك يكون التراث وسيلة من الوسائل الهامة للكشف عن القيم الحضارية التي صاغها الإنسان عبر الحياة وشكلا من أشكال التعرف على خصائص وحياة كل مجتمع حيث أن لكل شعب أزياء خاصة تميزه ظهرت مع تطور الحضارة الإنسانية وأصبحت هذه الأزياء تعبير عن نظم الحياة والعادات والتقاليد الخاصة به وأصبحت هذه الأزياء مع غيرها من عناصر الثقافة تراثا فنيا أصيلا ينتقل عبر الزمن من جيل لآخر ويعكس للعالم تاريخ وحضارة هذا الشعب (نجلاء محمد: 2010).

### أنواع التراث:

#### من أهم أنواع التراث:

1. التراث الحضاري: وهو ما خلفه الأجداد من تراث حضاري قديم مثل الآثار.
2. التراث القومي: وهو التراث الذي يشمل فترة زمنية ظهر فيها قوميات بأشكال مختلفة
3. التراث الشعبي: وهو مكمل للنوعين السابقين الحضاري والقومي، حيث أصبح لكل أمة صفاتها التي تتميز بها من عادات وتقاليد وصناعات وملابس (موضوع البحث).
4. التراث الاجتماعي: وهو التراث الممتد مع الحياة بكافة أشكالها.
5. التراث النشأوي: مكملًا للتراث الاجتماعي وهي العادات والتقاليد التي تنتقل من جيل لآخر.
6. التراث المادي: ويشمل المنتجات الثقافية المخزونة.
7. التراث الأدبي: وهو مرتبط بفن الكتابة (سحر عكاشة: 2017).

### الصفات العامة للتراث:

- 1- يتصف التراث بالعراقة حيث يعود لمراحل بالغة القدم من تاريخ الإنسان.
- 2- الحيوية والتلقائية في التعبير فهو لا يخضع للقواعد المتعارف عليها في الفن.
- 3- يعتمد على الخبرة الثقافية فينتقل من جيل لآخر.
- 4- الوحدة، فهو عبارة عن نسيج واحد، تجمعته وحدة عضوية واحدة وهي الإنسان (رباب حسن، سحر على: 2011).



## محافظة المنيا:

تعتبر محافظة المنيا "درة الصعيد"، فهي متحفاً وسجلاً قديماً لعصور تاريخية مرت على مصر إذ تعتبر سجلاً وافياً للآثار الفرعونية والرومانية واليونانية والقبطية والإسلامية ومن أهم الآثار في المحافظة مسجد اللطى مسجد العمري ومسجد المصري ومسجد الفولي وزاوية سلطان وطهنا الجبل وإسطبل عنتر ومسجد المئذنة المائلة ويوجد بها معبد للملكة حتشبسوت تل العمارنة ويوجد العديد من الأديرة المسيحية مثل دير السيدة العذراء بجبل الطير وكنيسة العائلة المقدسة بملوى وكنيسة أبونا عبد المسيح المناهري ودير الأنبا صموئيل ودير القديس أبو فانا بملوى وآثار وأنصنا والاشمونين.

والوجه القبلي يشمل المنطقة الثقافية الثالثة الصعيد وبالتحديد بني سويف والفيوم والمنيا وأسيوط وسوهاج وقنا والأقصر وأسوان باستثناء منطقة النوبة، ولا تختلف الملامح العامة التي تميز أزياء الفلاح في صعيد مصر عن ملابس الفلاح في الدلتا أو الوجه البحري (نبيل إسحق: 2000).

ومن أشهر الرموز التراثية لأزياء الفلاح بمحافظة المنيا:

### 1- الإيشارب الفلاحي:

قماش كتان مزخرف النسج ويتميز بألوان زاهية ونقوش مشرقة، وكان هذا الإيشارب تعصب به المرأة شعرها وتستخدمه في ربط مفردات طعام الغذاء أثناء ذهابها لزوجها، ويعتبر من أهم مفردات أناقته. (Www.ar.wikipedia.org. 11/10/2017)

### 2- الكردان الهلالي الفلاحي:

اهتمت المرأة في ريف مصر منذ ثلاثينيات القرن الماضي بارتدائه، وهو من المشغولات الذهبية التراثية الشعبية، ويلبس حول الرقبة ويتدلى علي الصدر ويصنع من الذهب أو النحاس والوحدة الأساسية به هي الهلال وقد اتخذه المصريون كتميمة شعبية للحماية من العين والسحر ويرمز للخير.

### 3- الأقراط الفلاحي:

نوع من أنواع الحلية أو المجوهرات تعلق على الأذن منها على شكل دائري ومنها على شكل هلال أو مخرطة (www.ar.wikipedia.org/11/10/2017i).

### 4- رمز الكف:

هو رمز يستخدم كتعويذة لدرء الحسد والسحر، وهي موجودة في التراثين الإسلامي واليهودي كما أنها منتشرة في منطقة الشرق الأوسط وشمال أفريقيا وعدد من الدول الإسلامية وهي في شكل قلادة يتزين بها الشخص (www.dotmsr.com,30/9).  
(2017).

5- علم محافظة المنيا: يتكون من اللونين الأخضر والأبيض ويتوسطهم رأس الملكة



نفرتي أما شعار محافظة المنيا: فيتمثل في رأس الملكة نفرتي وعلى جانبيها



فرعين من سنابل القمح.

تمثال الملكة نفرتي:

أحد أشهر الأعمال الأثرية المصرية القديمة، وهو تمثال نصفي مدهون من الحجر الجيري عمره أكثر من 3300 عام، نحته النحات المصري تحتمس عام 1345 ق.م تقريباً، للملكة نفرتي زوجة الفرعون المصري أخناتون. جعل هذا التمثال من نفرتي أحد أشهر نساء العالم القديم، ورمز من رموز الجمال الأنثوي (سيد توفيق: 1990).

تصميم الزي وارتباطه باللون والبيئة:

إن هناك تدوقاً ودلالة عامه للون في البيئة، فهناك تشابه في اللون بعناصره من الناحية النفسية والاجتماعية والثقافية والجمالية كما أن للون دلالات ترتبط بتأثيرات ذات قيم تشكيلية تتعلق بعلم الجمال، وسيكولوجية أي تأثيرها على نفسية الإنسان، وفسولوجية أي تأثير اللون على جسم الإنسان بجانب أبعاد التدوق الملبسي والتي تشمل الموضة والعادات والتقاليد والشكل الجمالي (الترين) حيث تتوافر الألوان المألوفة (ثريا إبراهيم: 2007).

وقد قامت الباحثتان باختيار ألوان علم محافظة المنيا في تنفيذ التصميمات المقترحة.

تاريخ الزي المصري وقيمه التراثية:

ظهرت مهارة المرأة في مجتمع الريف والبدو على مستوى جميع المحافظات في زخرفة الأزياء بتصميمات ورسومات غاية من الجمال والتي بدورها حكمت هوية شعب له جذوره التراثية، والتي تعد ثروة تعبر عن هويتهم ولها قيمتها التراثية في التصميمات لمواجهة التغيرات (ثريا إبراهيم: 2007).

علاقة التراث الشعبي بالموضة:

إن الفولكلور هو العلم الذي يدرس الكل والجزء من عادات وتقاليد مجتمع له ثقافته وقيمه ولا ينقرض بل في تواصل وإحلال لبعض العناصر، والموضة لم تغفل عادات المناطق الثقافية حيث أن مصمم الموضة يدرس الكل والجزء أي أن الشخص الذي يقوم بعملية التصميم لا يغفل جغرافية المكان، الناحية النفسية، الفترة التاريخية، والزوايا الخاصة بالشكل والتأثير اللوني أي عادات الشعب (ثريا إبراهيم: 2000).

### الإطار التطبيقي

- 1- إعداد بعض نماذج من الرموز التراثية بمحافظة المنيا.
- 2- إعداد تصميمات مقترحة لتطويع الرموز التراثية بمحافظة المنيا في تصميم زي وطني مقترح للمرأة.
- 3- تصميم الزي الوطني المقترح للمرأة بالمحافظة.
- 4- تنفيذ التصميمات مع استخدام بعض نماذج من الرموز التراثية الخاص بالمحافظة مثل (الإيشارب الفلاحي، الكردان الفلاحي، الأقراط الفلاحي، رمز الكف) واستخدام ألوان علم محافظة المنيا (الأخضر، الأبيض) وكذلك شعار المحافظة (رأس نفرتيتي، سنابل القمح).
- 5- إعداد استبيان لاستطلاع رأي المتخصصين في مجال الملابس والنسيج نحو التصميمات المقترحة وعلاقتها بالرموز التراثية بمحافظة المنيا ملحق رقم (1).
- 6- تطبيق الاستبيان على المحكمين.
- 7- إعداد استبيان لاستطلاع رأي المرأة بالمحافظة نحو الزي المقترح ملحق رقم (2).
- 8- تطبيق الاستبيان على المرأة بالمحافظة.
- 9- إجراء المعالجات الإحصائية.
- 10- التوصل للنتائج ومناقشتها.
- 12- تقديم التوصيات والمقترحات بناء على النتائج التي توصل إليها البحث الحالي

توصيف التصميمات المنفذة

التوصيف	الزي المنفذ	التصميم
<b>التصميم الأول</b>		
<p>الرمز المستخدم: الكردان الفلاحي</p> 		
<p><b>الخامات المستخدمة:</b> الأساسية: قماش حرير كريب أبيض اللون. المساعدة: تترتر ذهبي، خرز، خيوط سيرما، خرز أخضر.</p>		
<p><b>تقنيات التنفيذ:</b> عباءة فراشة بفتحة رقبة رباعية الشكل بكم له أسورة من الكوت الأبيض، وتم التطريز يدوياً بالخرز الكريستال الأخضر على الرقبة وكوت الكم، كما استخدمت خيوط السيرما الذهبية لتطريز الكردان بغرزة الفرع مع تجميله بحلقات من التترتر الذهبي.</p>		
<b>التصميم الثاني</b>		
<p>الرمز المستخدم: الإيشارب الفلاحي والكردان الفلاحي والأقراط الفلاحي</p> 		
<p><b>الخامات المستخدمة:</b> الأساسية: قماش حرير كريب أبيض وأخضر المساعدة: قماش الإيشارب الفلاحي، الكردان الفلاحي، الأقراط الفلاحي.</p>		
<p><b>تقنيات التنفيذ:</b> فستان من قطعتين الجزء العلوي باللون الأبيض والجزء السفلي باللون الأخضر يفصلهما مرد عريض من قماش الإيشارب، والأكمام طويلة واسعة تم تنفيذها من هذا القماش، ويزخرف الصدر بالكردان الفلاحي (الهلال) كما يتدلى من الكمر الأقراط.</p>		

شيماء جلال على خلف & هالة مصطفى محمد ابو العلا

التصميم	الزي المنفذ	التوصيف
<b>التصميم الثالث</b>		
		<p><b>الرمز المستخدم:</b> رمز الكف والإيشارب الفلاحي</p> 
		<p><b>الخامات المستخدمة:</b> الأساسية: قماش جيل قطني باللونين (الأخضر والأبيض) المساعدة: حلية معدنية على شكل رمز الكف، سلسلة معدنية (من أجزاء الكردان)، قماش الإيشارب الفلاحي.</p>
		<p><b>تقنيات التنفيذ:</b> البونشو الأخضر مع البنطلون الأبيض مزخرف على الصدر بحلية على شكل "الكف"، ومحلى بأبليكة تم تنفيذها من قماش الإيشارب واتصالها بحلية معدنية تصل لخط الكتف وقد تم تثبيتها يدويا.</p>
		
<b>التصميم الرابع</b>		
		<p><b>الرمز المستخدم:</b> السنابل مع استخدام الكردان والأقراط الفلاحي</p> 
		<p><b>الخامات المستخدمة:</b> الأساسية: قماش ستان أخضر. المساعدة: كردان فلاحي، قروش معدنية، أقراط فلاحي، أشكال هلال معدنية، قماش كتان أبيض.</p>
		<p><b>تقنيات التنفيذ:</b> أعباءه بفتحة رقبة بشكل سابرينا محلاة بأجزاء الكردان على الصدر، ودلايات معدنية علي شكل هلال، كذلك الأقراط، وتم قص قصاصات الكتان على شكل فروع السنابل (توجد بشعار محافظة المنيا) وتوزيعهم معاً بشكل فني بالتبادل وتثبيتها يدويا، كما تم تثبيت القروش المعدنية على أطراف الكم.</p>
		

شيماء جلال على خلف & هالة مصطفى محمد ابو العلا

التوصيف	الزي المنفذ	التصميم
<b>التصميم الخامس</b>		
<p><b>الرمز المستخدم</b> شعار محافظة المنيا، الكردان الفلاحي (هلال)، الأقراط الفلاحي.</p> 		
<p><b>الخامات المستخدمة</b> الأساسية: قماش من الكريب الأبيض والأخضر. المساعدة: خيوط التطريز</p>		
<p><b>تقنيات التنفيذ:</b> فستان من الكريب النصف الأيمن باللون الأخضر والنصف الأيسر باللون الأبيض يثبت على الصدر من الجانب الأيسر أبليلك مطرز عليها شعار محافظة المنيا، والزي مزخرف الكردان الهلال على الرقبة وقد تم تثبيت الأقراط يدويا على المرد طوليا.</p>		
<b>التصميم السادس</b>		
<p><b>الرمز المستخدم:</b> الإيشارب الفلاحي والأقراط الفلاحي.</p> 		
<p><b>الخامات المستخدمة:</b> الأساسية: قماش كتان أخضر اللون. المساعدة: قماش الإيشارب الفلاحي، شريط زخرفي للتزيين (براعم)، الأقراط الفلاحي.</p>		
<p><b>تقنيات التنفيذ:</b> جلابية فلاحية من قماش "الكتان بكم طويل (الجرس) وقد استخدم قماش الإيشارب في عمل السفرة والجزء السفلي من الجلابية، والتلث الأخير من الكم، كما تم توزيع الأقراط تحت السفرة وعلى الوسط والأكمام والجزء السفلي من الجلابية بالطريقة اليدوية.</p>		

شيماء جلال على خلف & هالة مصطفى محمد ابو العلا

التوصيف	الزي المنفذ	التصميم
<b>التصميم السابع</b>		
<p>الرمز المستخدم شعار محافظة المنيا، الكردان الفلاحي.</p> 		
<p><b>الخامات المستخدمة</b> الأساسية: قماش ترجال بلونين مختلفين الأبيض والأخضر. المساعدة: خيوط التطريز، الكردان الفلاحي (الهلال).</p>		
<p><b>تقنيات التنفيذ</b> البونشو مع البنطلون، والبونشو عبارة عن مثلثين متداخلين من الأمام والخلف باللونين الأبيض والأخضر وقد تم تطريز شعار محافظة المنيا يدويا على الصدر، والبنطلون أبيض بكوت أخضر من أسفل.</p>		
<b>التصميم الثامن</b>		
<p>الرمز المستخدم الأقراط الفلاحي الكردان الفلاحي</p> 		
<p><b>الخامات المستخدمة</b> الأساسية: قماش ستان قطن أبيض اللون المساعدة: كردان فلاحى، أقراط فلاحى، شريط ستان أخضر اللون بمقاسين مختلفين.</p>		
<p><b>تقنيات التنفيذ</b> فستان أبيض بكم طويل ومزخرف بكردان على الصدر وأقراط أسفل الفستان من الأمام تم تثبيتهم يدويا، كذلك حزام أخضر ستان تم تثبيته في الوسط وعلى الأكمام.</p>		

## أدوات البحث

### أولاً: استبيان آراء المتخصصين:

استبيان آراء المتخصصين في مجال الملابس والنسيج بهدف إلى التعرف على آراء المتخصصين في مجال الملابس والنسيج واشتملت على (12) عبارة بموجب (60) درجة ويتكون الاستبيان من ميزان تقدير خماسي (ممتاز - جيد جدا - جيد - مقبول - ضعيف) وذلك لإعطاء خمسة درجات لممتاز، وأربعة درجات لجيد جدا، وثلاثة درجات لجيد، ودرجتان لمقبول، ودرجة واحدة لضعيف ملحق رقم (1).

### أولاً: صدق الاستبيان:

يقصد بالصدق أن يقيس المقياس ما وضع لقياسه، وقد أجرى اختبار الصدق للتأكد من صدق الاستبيان من حيث صدق المحتوى Content validity حيث تم تحديد أهداف الدراسة وتساؤلاتها وترجمة ذلك في شكل فروض، وكذلك مراجعة بعض الدراسات السابقة، ثم وضع الأسئلة التي تغطي أهداف وتساؤلات الدراسة.

**أ-الصدق المنطقي (صدق المحتوى):** اعتمدت الباحثتان في بناء الاستبيان واختيار العبارات المكونة لأبعدها على الدراسات السابقة. وكذلك اشتقت بعض عبارات الأداة من بعض المقاييس الخاصة بالدراسات السابقة، سواء بشكل مباشر أو غير مباشر. واستكملت باقي عبارات الاستبيان من الدراسات التي تناولت أحد جوانب أو أبعاد الإفادة من القيم الجمالية للتراث بمحافظة المنيا في ابتكار زي وطني مقترح للمرأة، ويشير هذا الاعتماد على المصادر السابقة إلي تمتع المقاييس بقدر مقبول من الصدق المنطقي وأن الاستبيان صالح للتطبيق.

**ب-الصدق الظاهري أو صدق المحكمين:** تم عرض الاستبيان على مجموعة من المحكمين المتخصصين في الاقتصاد المنزلي في الجامعات المصرية، وذلك بغرض دراسة مفردات كل مجال في ضوء التعريف الإجرائي له، وكذلك الهدف من الاستبيان، وقد أقر المحكمون صلاحية الأداة بشكل عام بعد إجراء بعض التعديلات التي اقترحتها المحكمون، وقد تم الإبقاء على المفردات التي جاءت نسبة اتفاق المحكمين عليها 82% فأكثر، وتم حذف بعض العبارات وتعديل بعضها في ضوء الملاحظات التي أبدتها المحكمون.



### ج-الصدق التكويني أو البنائي:

1- تم حساب معاملات الارتباط بين درجة كل بعد من أبعاد الاستبيان والدرجة الكلية لها، وذلك لمعرفة مدى ارتباط كل بعد بالدرجة الكلية للاستبيان، ولهدف التحقق من مدى صدق الأداة، ويتضح ذلك من خلال جدول التالي:

جدول (1) معاملات الارتباط بين الدرجة الكلية لكل مقياس فرعى والدرجة الكلية للاستبيان

المجال	معامل الارتباط	مستوى الدلالة
الجانب الجمالي	0.798	دالة عند 0.01
الجانب الوظيفي	0.839	دالة عند 0.01
الجانب الابتكاري	0.882	دالة عند 0.01

يتبين من الجدول رقم (1) أن أبعاد الاستبيان تتمتع بمعاملات ارتباط قوية ودالة إحصائياً عند مستوى دلالة أقل من 0.01، وقد تراوحت معاملات الارتباط لأبعاد الاستبيان بين (0.798)، (0.882) وهذا دليل كافٍ على أن المقياس يتمتع بمعامل صدق عالي، وبم أن الاستبيان تم تقسيمها إلى ثلاثة أبعاد، فقد تم إجراء معاملات الارتباط بين فقرات كل بعد من الأبعاد والدرجة الكلية لكل بعد على حده ويتضح ذلك من خلال الجدول التالي.

2- تم حساب الصدق البنائي أو التكويني لأداة التحكيم وذلك عن طريق حساب معامل الارتباط بين درجة كل بند مع الدرجة الكلية للمقياس الفرعي لها بعد استبعاد قيمة هذا البند من الدرجة الكلية فجاءت قيم معاملات الارتباط الناتجة دالة عند مستوى 0.01 مما يشير إلى اتساق المقاييس الفرعية وصدق محتواها في قياس ما وضعت لقياسه، والجدول التالي رقم (2) يوضح ذلك.

جدول (2) معاملات الارتباط بين درجات عبارات كل مقياس فرعى والدرجة الكلية

للمقياس الفرعي لها (\*)

المجالات الفرعية للمقياس					
الجانب الابتكاري		الجانب الوظيفي		الجانب الجمالي	
معامل الارتباط	رقم العبارة	معامل الارتباط	رقم العبارة	معامل الارتباط	رقم العبارة
0.875	1	0.795	1	0.824	1
0.827	2	0.862	2	0.772	2
0.732	3	0.685	3	0.751	3
0.725	4	0.798	4	0.783	4
(*) جميع معاملات الارتباط دالة عند مستوى 0.01 ن = 11					

### ثانياً: ثبات أداة التحكيم:

يقصد بثبات المقياس عادة أن يكون على درجة عالية من الدقة والإتقان والاتساق فيما تزودنا به من بيانات عن سلوك المفحوص، والاختبار الثابت هو الذي يعطي نفس النتائج (تقريباً) إذا طبق على نفس الأشخاص في فرصتين مختلفتين، وقد تم حساب معامل ثبات الاستبيان على عينة قوامها (11) مفردة، وذلك بعدة طرق مختلفة، ومن الطرق التي تستخدم لحساب ثبات المقاييس:

### أ- طريقة إعادة التطبيق:

تم تطبيق الاستبيان على عينة مكونة من 11 مفردة ثم أعيد تطبيقها مرة أخرى على المجموعة نفسها بعد فاصل زمني قدره ثلاثة أسابيع، ثم قامت الباحثتان بحساب معامل الثبات بين درجات المبحوثين في التطبيقين الأول والثاني. وقد أشارت معاملات الارتباط إلى الاتفاق بين الإجابات علي كل بعد من أبعاد الاستبيان بين التطبيق الأول والثاني بنسبة بلغت 0.898 ويتضح ذلك من الجدول التالي:

جدول رقم (3) معامل ثبات أداة التحكيم وأبعاده المختلفة

م	البعد	عدد العبارات	معامل الثبات	مستوى الدلالة
1	الجانب الجمالي	4	0.877	دالة عند 0.01
2	الجانب الوظيفي	4	0.883	دالة عند 0.01
3	الجانب الابتكاري	4	0.912	دالة عند 0.01
	الدرجة الكلية	12	0.898	دالة عند 0.01

يتضح من الجدول رقم (3) مدى تقارب نسبة الثبات بين الأبعاد المختلفة، كما يتضح أن معاملات ثبات الأبعاد المختلفة قد تراوحت ما بين (0.877 - 0.912) وهي معاملات ثبات دالة عند مستوى 0.01، كما يبين أن معامل ثبات الدرجة الكلية للاستبيان قد بلغ 0.898 وهي نسبة توحى بالثقة في صلاحية المقياس كأداة من أدوات الدراسة.

### ب- طريقة التجزئة النصفية (S.H):

كما قامت الباحثتان بحساب معامل ثبات كل بعد من أبعاد الاستبيان، وحساب معامل ارتباط الأبعاد المكونة الاستبيان مع بعضها وكذلك حساب معامل ارتباط الأبعاد مع الدرجة الكلية الاستبيان وفقاً لطريقة التجزئة النصفية لجتمان ومعامل سبيرمان وبراون.

جدول (4) معامل ثبات أداة التحكيم وأبعاده وفقاً (التجزئة النصفية لاجتماع - سبيرمان وبراون).

م	البعد	معامل ارتباط التجزئة النصفية لاجتماع	معامل ارتباط سبيرمان - براون
1	الجانب الجمالي	0.883	0.865
2	الجانب الوظيفي	0.892	0.884
3	الجانب الابتكاري	0.868	0.876
*	معامل ارتباط الأبعاد مع بعضها	0.877	0.882
*	ارتباط الأبعاد مع الدرجة الكلية	0.889	0.893

يتضح من الجدول رقم (4) أن أبعاد الاستبيان حققت معاملات ثبات علي درجة معقولة ومقبولة علمياً، حيث تراوحت معاملات ثبات الأبعاد وفقاً لمعامل التجزئة النصفية لاجتماع ما بين 0.868 - 0.892، بينما تراوح معامل ثبات الأبعاد وفقاً لمعامل ارتباط سبيرمان وبراون ما بين 0.865 - 0.884، وفيما يتعلق بمعاملات ارتباط الأبعاد مع بعضها فقد كانت 0.877 وفقاً لمعامل ارتباط التجزئة النصفية لاجتماع، بينما كانت وفقاً لمعامل سبيرمان - براون 0.882، وهي معاملات ثبات عالية وتدل علي ثبات الأبعاد، وفيما يتعلق بمعاملات ارتباط الأبعاد مع الدرجة الكلية للاستبيان فقد كانت 0.889 وفقاً لمعاملات ارتباط التجزئة النصفية لاجتماع، وبلغت 0.893 وفقاً لمعامل سبيرمان وبراون وهي معاملات ثبات عالية وتشير إلي ثبات الاستبيان وصلاحيتها للاستخدام.

ج- حساب ثبات استمارة التقييم بطريقة ألفا كرونباخ:

تعتمد معادلة ألفا كرونباخ على تباينات بنود المقياس، وتشتت أن تقيس بنود الاختبار سمة واحدة فقط، ولذلك قامت الباحثتان بحساب معامل الثبات لكل بعد على انفراد، ثم قامت بحساب معامل ثبات المقياس ككل، وقد استخدمت الباحثتان البرنامج الإحصائي SPSS لحساب معاملات الثبات، والجدول التالي يوضح ذلك.

جدول (5) معامل ثبات ألفا كرونباخ لأبعاد الاستبيان والدرجة الكلية للاستبيان

المجال	عدد فقرات كل بعد	قيمة ألفا
الجانب الجمالي	4	0.682
الجانب الوظيفي	4	0.736
الجانب الابتكاري	4	0.773
إجمالي الاستبيان	12	0.779

تشير البيانات في الجدول رقم (5) إلى قيم معامل الثبات لإجابات المحكمين، وتراوحت قيمة معامل ألفا ما بين (0.682 - 0.773) وهي توحى بثبات المقياس، كما تشير قيمة معامل الثبات ألفا على إجمالي المقياس بثبات المقياس وقدرته على قياس ما وضع لقياسه حيث بلغت قيمته 0.779

#### ثانياً: استبيان استطلاع آراء المرأة بمحافظة المنيا نحو التصميمات المنفذة:

يهدف الاستبيان إلى معرفة آراء المرأة بمحافظة المنيا نحو التصميمات المنفذة ومدى كفاءة التصميمات المقترحة في تكوين آراء إيجابية نحو الدراسة، ويتكون الاستبيان من (10) عبارات وتقوم المرأة بوضع علامة (√) أمام أحد الاختيارات (أوافق / لا أوافق).

#### أولاً: صدق الاستبيان:

تم عرض الاستبيان في صورته الأولى على مجموعة من المتخصصين للتأكد من سهولة ووضوح العبارات ومناسبة بنود الاستبيان للغرض الذي وضعت من أجله، وقد بلغ نسبة اتفاق المتخصصين على صلاحية الاستبيان 90 %، وفي ضوء ذلك تم إعداد الاستبيان في صورته النهائية.

#### صدق الاتساق الداخلي لمقياس اتجاه المرأة بمحافظة المنيا نحو التصميمات المقترحة:

تم حساب معاملات الارتباط بين درجة كل بعد من أبعاد مقياس اتجاه المرأة بمحافظة المنيا نحو الزي الوطني المقترح والدرجة الكلية للمقياس، وذلك لمعرفة مدى ارتباط كل بعد بالدرجة الكلية للمقياس، وبهدف التحقق من مدى صدق المقياس، ويتضح ذلك من خلال الجدول التالي:

#### جدول (6) معاملات الارتباط للدرجة الكلية للمقياس

المجال	عدد العبارات	معامل الارتباط	مستوى الدلالة
الدرجة الكلية	10	0.94	دالة عند 0.01

يتبين من الجدول رقم (6) أن أبعاد المقياس تتمتع بمعاملات ارتباط قوية ودالة إحصائياً عند مستوى دلالة أقل من 0.01، وقد بلغت معاملات الارتباط لبنود المقياس بين (0.94) وهذا دليل كافٍ على أن مقياس اتجاه المرأة بمحافظة المنيا نحو التصميمات المقترحة يتمتع بمعامل صدق عالي.

### ثانياً: ثبات الاستبيان:

تم حساب معامل الثبات بين المرأة بمحافظة المنيا لبنود الاستبيان وقد أشارت معاملات الارتباط إلى الاتفاق بين الإجابات على كل بعد من أبعاد المقياس بنسبة بلغت 0.902 ويتضح ذلك من الجدول التالي:

جدول (7) معامل ثبات مقياس اتجاه المرأة بمحافظة المنيا نحو التصميمات المقترحة

م	البعد	عدد العبارات	معامل الثبات	مستوى الدلالة
	الدرجة الكلية	10	0.902	دالة عند 0.01

يتضح من الجدول رقم (7) أن معامل ثبات الدرجة الكلية للمقياس قد بلغ 0.902 وهي نسبة توحى بالثقة في صلاحية المقياس كأداة من أدوات الدراسة.

### المعالجة الإحصائية للبيانات:

لاستخراج نتائج البحث قامت الباحثتان باستخدام البرنامج الإحصائي (spss) حيث استخدم بعض الأساليب الإحصائية التي تتلاءم وطبيعة البيانات المطلوبة مثل:

- 1 - المتوسطات الحسابية والانحرافات المعيارية.
- 2 - حساب اختبار " ت " t-test للتأكد من دلالة الفروق الإحصائية في عبارات المقياس بالمقارنة مع المتوسط الاعتبائي.

وتم حساب المتوسط الاعتبائي لعبارات كل مجال وفقاً للمعادلة التالية:

$$2 = \frac{(1 + 2 + 3)}{(3)} = \frac{\text{مجموع درجات تصحيح المقياس}}{\text{عدد الأوزان}} = \text{المتوسط الاعتبائي}$$

3- حساب اختبار تحليل التباين أحادي الاتجاه One Way Analysis of Variance Anova

للتأكد من دلالة الفروق الإحصائية بين المتوسطات الحسابية للمجموعات في محاور الدراسة.

4- الاختبارات البعدية Post Hoc Tests بطريقة أقل فرق معنوي Least Significance

Difference والمعروف بـ L.S.D لمعرفة مصدر التباين بين المجموعات التي يؤكد تحليل

تباين علي وجود فرق بينها.

5- استخدام معامل ارتباط بيرسون Pearson Correlation للتحقق من صدق الاتساق الداخلي

للمقياس.

6- معامل ألفا كرونباخ للتأكد من ثبات المقياس.

7- تم حساب الوزن المئوي لكل عبارة وكذلك الوزن المئوي للمقياس ككل وفقاً للمعادلة التالية:

$$\text{الوزن المئوي} = \frac{\text{المتوسط الحسابي}}{\text{أكبر استجابة وهي (3)}} \times 100$$

8- تم حساب درجة التقييم وفقاً لقيمة المتوسط الحسابي على النحو التالي:

- إذا كان المتوسط الحسابي من 5 إلى أقل من 8 يكون درجة التقييم ضعيف.
- إذا كان المتوسط الحسابي من 8 إلى أقل من 11 يكون درجة التقييم مقبول.
- إذا كان المتوسط الحسابي من 11 إلى أقل من 14 يكون درجة التقييم جيد.
- إذا كان المتوسط الحسابي من 14 إلى أقل من 17 يكون درجة التقييم جيد جداً.
- إذا كان المتوسط الحسابي من 18 إلى أقل من 20 يكون درجة التقييم ممتاز.

### النتائج والمناقشة:

اعتمدت الباحثتان المتوسط الفرضي (12) ووزنه المئوي (60.0)، وذلك وفقاً للمعادلة التي تم ذكرها سابقاً، وبالتالي إذا كانت درجة المتوسط الحسابي والوزن المئوي لجوانب تقييم التصميم ككل أقل من المتوسط الفرضي ووزنه المئوي فتكون درجة الإفادة من القيم الجمالية للتراث الشعبي بمحافظة المنيا في ابتكار زي وطني مقترح للمرأة منخفضة.

الفرض الأول: توجد فروق ذات دلالة إحصائية بين التصميمات الملبسية المنفذة في مدى تحقيق الجانب الجمالي وفقاً لآراء المتخصصين.

جدول (8) تحليل التباين أحادي الاتجاه بين متوسطات درجات المحكمين في مدى تحقيق الجانب الجمالي في التصميمات الملبسية المنفذة

مصدر التباين	مجموعات المربعات	درجة الحرية	متوسط مجموع المربعات	قيمة ف	الدلالة
بين المجموعات	300.001	7	38.695	3.232	دالة عند 0.01
داخل المجموعات	1003.019	80	11.114		
المجموع	1303.020	87			

تشير بيانات الجدول رقم (8) إلي وجود فروق ذات دلالة إحصائية بين متوسطات درجات المحكمين في مدى تحقيق الجانب الجمالي، وذلك بين التصميمات الملبسية المنفذة، حيث بلغت قيمة ف 3.232 وهذه القيمة دالة إحصائياً عند مستوى دلالة = 0.01، وهو ما يثبت صحة هذا الفرض

والذي ينص على أنه توجد فروق ذات دلالة إحصائية بين التصميمات الملبسية المنفذة في مدى تحقيق الجانب الجمالي وفقاً لآراء المتخصصين وهذا يتفق مع دراسة كل من (نسرین محمد : 2017) ، (إيمان عبد العزيز : 2018) .

الفرض الثاني: توجد فروق ذات دلالة إحصائية بين التصميمات الملبسية المنفذة في مدى تحقيق الجانب الوظيفي وفقاً لآراء المتخصصين.

جدول (9) تحليل التباين أحادي الاتجاه بين متوسطات درجات المحكمين في مدى تحقيق الجانب الوظيفي في التصميمات الملبسية المنفذة

الدالة	قيمة ف	متوسط مجموع المربعات	درجة الحرية	مجموعات المربعات	مصدر التباين
دالة عند 0.01	2.102	31.089	7	217.625	بين المجموعات
		9.793	80	930.255	داخل المجموعات
			87	1147.880	المجموع

تشير بيانات الجدول رقم (9) إلي وجود فروق ذات دلالة إحصائية بين متوسطات درجات المحكمين في مدى تحقيق الجانب الوظيفي، وذلك بين التصميمات الملبسية المنفذة، حيث بلغت قيمة ف 2.102 وهذه القيمة دالة إحصائياً عند مستوى دلالة = 0.01، وهو ما يثبت صحة هذا الفرض والذي ينص على أنه توجد فروق ذات دلالة إحصائية بين التصميمات الملبسية المنفذة في مدى تحقيق الجانب الوظيفي وفقاً لآراء المتخصصين وهذا يتفق مع دراسة كل من (هالة محمد مصطفى، ساره إبراهيم محمد : 2018)، (نسرین محمد : 2018).

الفرض الثالث: توجد فروق ذات دلالة إحصائية بين التصميمات الملبسية المنفذة في مدى تحقيق الجانب الابتكاري وفقاً لآراء المتخصصين.

جدول (10) تحليل التباين أحادي الاتجاه بين متوسطات درجات المحكمين في مدى تحقيق الجانب الابتكاري في التصميمات الملبسية المنفذة

الدالة	قيمة ف	متوسط مجموع المربعات	درجة الحرية	مجموعات المربعات	مصدر التباين
دالة عند 0.01	3.484	44.149	7	309.045	بين المجموعات
		12.673	80	1013.818	داخل المجموعات
			87	1322.864	المجموع

تشير بيانات الجدول رقم (10) إلي وجود فروق ذات دلالة إحصائية بين متوسطات درجات المحكمين في مدى تحقيق الجانب الابتكاري، وذلك بين التصميمات الملبسية المنفذة، حيث بلغت

قيمة ف 3.484 وهذه القيمة دالة إحصائياً عند مستوى دلالة = 0.01، وهو ما يثبت صحة هذا الفرض والذي ينص على أنه توجد فروق ذات دلالة إحصائية بين التصميمات الملبسية المنفذة في مدى تحقيق الجانب الابتكاري وفقاً لآراء المتخصصين.

### جدول (11) نتائج تحليل L.S.D لمعرفة الفروق بين التصميمات الملبسية المنفذة في مدى تحقيق الجانب الابتكاري

التصميم	الأول	الثاني	الثالث	الرابع	الخامس	السادس	السابع	الثامن	المتوسط
الأول	-								13.90
الثاني	0.73	-							14.64
الثالث	2.00	2.73	-						11.91
الرابع	3.54	4.27	1.54	-					10.36
الخامس	0.27	1.00	1.72	3.27	-				13.63
السادس	3.73	4.45	1.72	0.18	3.45	-			10.18
السابع	3.91	4.64	1.91	0.36	3.64	0.18	-		10.00
الثامن	1.52	0.18	2.55	4.09	0.81	4.27	4.45	-	14.45

ولمعرفة مصدر التباين للفروق بين المتوسطات الحسابية لدرجات المحكمين أجرى الاختبار البعدي L.S.D بطريقة أقل فرق معنوي، حيث اتضح أن هناك اختلافاً بين التصميم الأول، والتصميم الرابع بفرق بين المتوسطين الحسابيين بلغ 3.54 لصالح التصميم الأول، وهو فرق دال إحصائياً عند مستوى دلالة 0.05، كما ظهر أن هناك اختلافاً بين التصميم الأول والتصميم السادس بفرق بين المتوسطين الحسابيين بلغ 3.73 لصالح الأول، وهو فرق دال إحصائياً عند مستوى دلالة 0.05، كما ظهر أن هناك اختلافاً بين التصميم الأول والتصميم السابع بفرق بين المتوسطين الحسابيين بلغ 3.91 لصالح الأول، وهو فرق دال إحصائياً عند مستوى دلالة 0.05، كما ظهر أن هناك اختلافاً بين التصميم الثاني والتصميم الرابع بفرق بين المتوسطين الحسابيين بلغ 4.27 لصالح التصميم الثاني، وهو فرق دال إحصائياً عند مستوى دلالة 0.01، كما ظهر أن هناك اختلافاً بين التصميم الثاني والتصميم السادس بفرق بين المتوسطين الحسابيين بلغ 4.45 لصالح التصميم الثاني، وهو فرق دال إحصائياً عند مستوى دلالة 0.01، كما ظهر أن هناك اختلافاً بين التصميم الثاني والتصميم السابع بفرق بين المتوسطين الحسابيين بلغ 4.64 لصالح التصميم الثاني، وهو فرق دال إحصائياً عند مستوى دلالة 0.01، كما ظهر أن هناك اختلافاً بين التصميم الرابع والتصميم الخامس بفرق بين المتوسطين الحسابيين بلغ 3.27 لصالح التصميم الخامس، وهو فرق دال إحصائياً عند مستوى دلالة 0.05، كما ظهر أن هناك اختلافاً بين التصميم الرابع والتصميم الثامن بفرق بين المتوسطين الحسابيين بلغ 4.09 لصالح التصميم الثامن، وهو فرق دال إحصائياً عند مستوى دلالة 0.01، كما



ظهر أن هناك اختلافاً بين التصميم الخامس والتصميم السادس بفرق بين المتوسطين الحسابيين بلغ 3.45 لصالح التصميم الخامس، وهو فرق دال إحصائياً عند مستوى دلالة 0.05، كما ظهر أن هناك اختلافاً بين التصميم الخامس والتصميم السابع بفرق بين المتوسطين الحسابيين بلغ 3.64 لصالح التصميم الخامس، وهو فرق دال إحصائياً عند مستوى دلالة 0.05، كما ظهر أن هناك اختلافاً بين التصميم السادس والثامن بفرق بين المتوسطين الحسابيين بلغ 4.27 لصالح التصميم الثامن، وهو فرق دال إحصائياً عند مستوى دلالة 0.01، كما ظهر أن هناك اختلافاً بين التصميم السابع والتصميم الثامن بفرق بين المتوسطين الحسابيين بلغ 4.45 لصالح التصميم الثامن، وهو فرق دال إحصائياً عند مستوى دلالة 0.01 وبالتالي تم قبول الفرض وهذا يتفق مع دراسة كل من (هالة محمد مصطفى، ساره إبراهيم محمد: 2018)، (شهربان جابر: 2009).

الفرض الرابع: توجد فروق ذات دلالة إحصائية بين متوسطات درجات المحكمين والمتوسط الاعتراري في ابتكار زي وطني مقترح للمرأة

#### 1- التصميم الأول: -

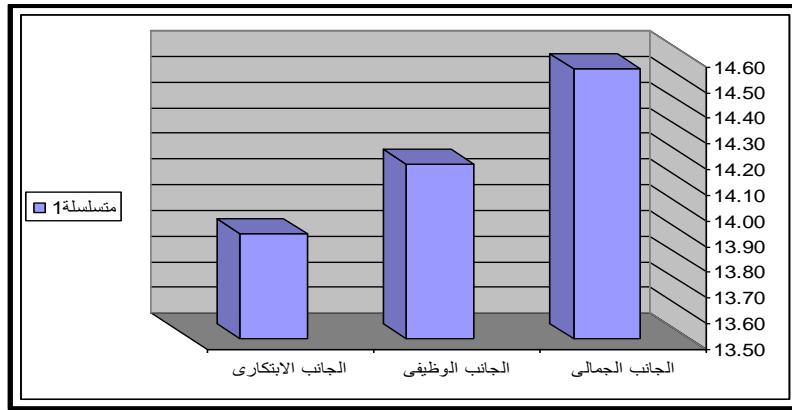
جدول (12) يوضح قيمة "ت" لدلالة الفروق بين المتوسطات الحسابية والمتوسط الاعتراري في ابتكار زي وطني مقترح للمرأة فيما يتعلق بالتصميم الأول

المحاور	المتوسط الحسابي	الانحراف المعياري	قيمة "ت"	مستوى الدلالة	الوزن النسبي	درجة التقييم
الجانب الجمالي	14.55	4.39	1.92	غير دال	72.75	1
الجانب الوظيفي	14.18	3.79	1.91	غير دال	70.90	2
الجانب الابتكاري	13.91	3.51	1.81	غير دال	69.55	3
إجمالي الموديل	14.21	3.90	المتوسط الاعتراري = 12		71.07	-

يتضح من الجدول رقم (12) أن التصميم الأول حصل على درجة تقييم (جيد جداً)، كما حصلت جميع محاور أداة التقييم على درجة تقييم تراوحت بين جيد وجيد جداً، وكانت أعلى هذه المحاور ترتيباً هي "الجانب الجمالي" حيث حصل على درجة تقييم جيد جداً بمتوسط حسابي 14.55 وانحراف معياري 4.39، وهو ما يؤكد قيمة الوزن النسبي التي بلغت 72.75، وتبين عدم وجود فروق ذات دلالة إحصائية عند مستوى 0.05 بين المتوسط الحسابي لهذا المحور والمتوسط الاعتراري، حيث بلغت قيمة "ت" 1.92، وجاء في الترتيب التالي بدرجة تقييم جيد جداً "الجانب الوظيفي" بمتوسط حسابي 14.18 وانحراف معياري 3.79 وهو ما يؤكد قيمة الوزن النسبي التي

شيماء جلال على خلف & هالة مصطفى محمد ابو العلا

بلغت 70.90، وتبين عدم وجود فروق ذات دلالة إحصائية عند مستوى 0.05 بين المتوسط الحسابي لهذا المحور والمتوسط الاعتباري، حيث بلغت قيمة "ت" 1.91، وجاء في الترتيب الثالث بدرجة تقييم جيد "الجانب الابتكاري" بمتوسط حسابي 13.91 وانحراف معياري 3.51 وهو ما يؤكد قيمة الوزن النسبي التي بلغت 69.55، وتبين عدم وجود فروق ذات دلالة إحصائية عند مستوى 0.05 بين المتوسط الحسابي لهذا المحور والمتوسط الاعتباري، حيث بلغت قيمة "ت" 1.81. والشكل رقم (1) يوضح ذلك.



شكل رقم (1)

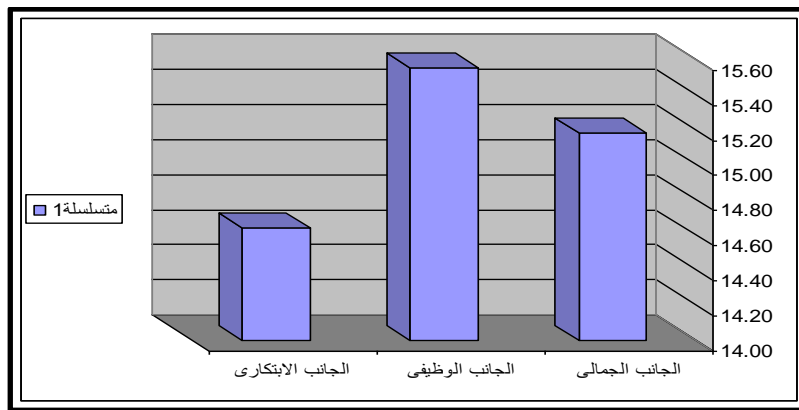
## 2-التصميم الثاني:-

جدول (13) يوضح قيمة "ت" لدلالة الفروق بين المتوسطات الحسابية والمتوسط الاعتباري في ابتكار زي وطني مقترح للمرأة فيما يتعلق بالتصميم الثاني

المحاور	المتوسط الحسابي	الانحراف المعياري	قيمة "ت"	مستوى دلالة	الوزن النسبي	درجة التقييم
الجانب الجمالي	15.18	2.56	4.12	دال **	75.90	2
الجانب الوظيفي	15.55	2.88	4.09	دال **	77.75	1
الجانب الابتكاري	14.64	2.91	4.01	دال *	73.20	3
إجمالي الموديل	15.12	2.78	المتوسط الاعتباري = 12		75.62	-

يتضح من الجدول رقم (13) أن التصميم الثاني حصل على درجة تقييم (جيد جداً)، كما حصلت جميع محاور أداة التقييم على درجة تقييم وجيد جداً، وكانت أعلى هذه المحاور ترتيباً هي "الجانب الوظيفي" حيث حصل على درجة تقييم جيد جداً بمتوسط حسابي 15.55 وانحراف معياري 4.09، وهو ما يؤكد قيمة الوزن النسبي التي بلغت 77.75، ووجدت فروق ذات دلالة إحصائية عند مستوى 0.01 بين المتوسط الحسابي لهذا المحور والمتوسط الاعتباري لصالح المتوسط الحسابي

حيث بلغت قيمة "ت" 4.09, وجاء في الترتيب التالي بدرجة تقييم جيد جداً "الجانب الجمالي" بمتوسط حسابي 15.18 وانحراف معياري 2.56 وهو ما يؤكد قيمة الوزن النسبي التي بلغت 75.90, ووجدت فروق ذات دلالة إحصائية عند مستوى 0.01 بين المتوسط الحسابي لهذا المحور والمتوسط الاعتباري لصالح المتوسط الحسابي حيث بلغت قيمة "ت" 4.12, وجاء في الترتيب الثالث بدرجة تقييم جيد "الجانب الابتكاري" بمتوسط حسابي 14.64 وانحراف معياري 2.91 وهو ما يؤكد قيمة الوزن النسبي التي بلغت 73.20, ووجدت فروق ذات دلالة إحصائية عند مستوى 0.05 بين المتوسط الحسابي لهذا المحور والمتوسط الاعتباري لصالح المتوسط الحسابي حيث بلغت قيمة "ت" 4.01. والشكل رقم (2) يوضح ذلك.



شكل رقم (2)

### 3- التصميم الثالث:-

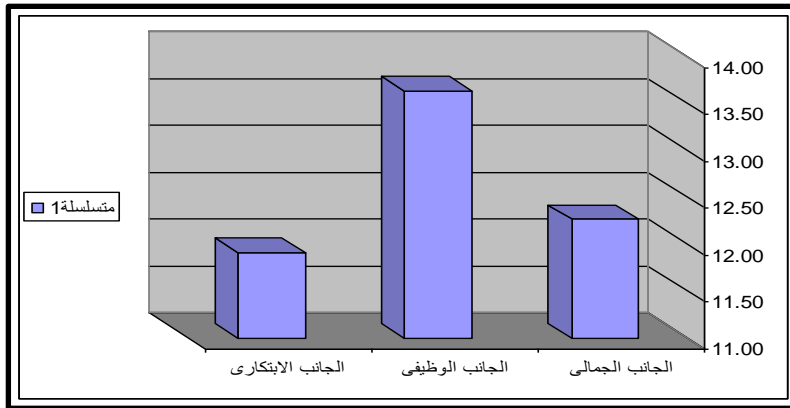
جدول (14) يوضح قيمة "ت" لدلالة الفروق بين المتوسطات الحسابية والمتوسط الاعتباري في ابتكار زي وطني مقترح للمرأة فيما يتعلق بالتصميم الثالث

المحاور	المتوسط الحسابي	الانحراف المعياري	قيمة "ت"	مستوى الدلالة	الوزن النسبي	درجة التقييم
الجانب الجمالي	12.27	2.93	0.308	غير دال	61.35	جيد
الجانب الوظيفي	13.64	4.22	1.284	غير دال	68.20	جيد
الجانب الابتكاري	11.91	2.77	0.109	غير دال	59.55	جيد
إجمالي الموديل	12.61	3.31	المتوسط الاعتباري = 12		63.03	جيد

يتضح من الجدول رقم (14) أن التصميم الثالث حصل على درجة تقييم (جيد)، كما حصلت جميع محاور أداة التقييم على درجة تقييم تراوحت بين جيد ، وكانت أعلى هذه المحاور ترتيباً هي "الجانب الوظيفي" حيث حصل على درجة تقييم جيد بمتوسط حسابي 13.64 وانحراف معياري

شيماء جلال على خلف & هالة مصطفى محمد ابو العلاء

4.22, وهو ما يؤكد قيمة الوزن النسبي التي بلغت 68.20, وتبين عدم وجود فروق ذات دلالة إحصائية عند مستوى 0.05 بين المتوسط الحسابي لهذا المحور والمتوسط الاعتباري, حيث بلغت قيمة "ت" 1.28, وجاء في الترتيب التالي بدرجة تقييم جيد جداً "الجانب الجمالي" بمتوسط حسابي 12.27 وانحراف معياري 2.93 وهو ما يؤكد قيمة الوزن النسبي التي بلغت 61.35, وتبين عدم وجود فروق ذات دلالة إحصائية عند مستوى 0.05 بين المتوسط الحسابي لهذا المحور والمتوسط الاعتباري, حيث بلغت قيمة "ت" 0.308, وجاء في الترتيب الثالث بدرجة تقييم جيد "الجانب الابتكاري" بمتوسط حسابي 11.91 وانحراف معياري 2.77 وهو ما يؤكد قيمة الوزن النسبي التي بلغت 59.55, وتبين عدم وجود فروق ذات دلالة إحصائية عند مستوى 0.05 بين المتوسط الحسابي لهذا المحور والمتوسط الاعتباري, حيث بلغت قيمة "ت" 0.109. والشكل رقم (3) يوضح ذلك.



شكل رقم (3)

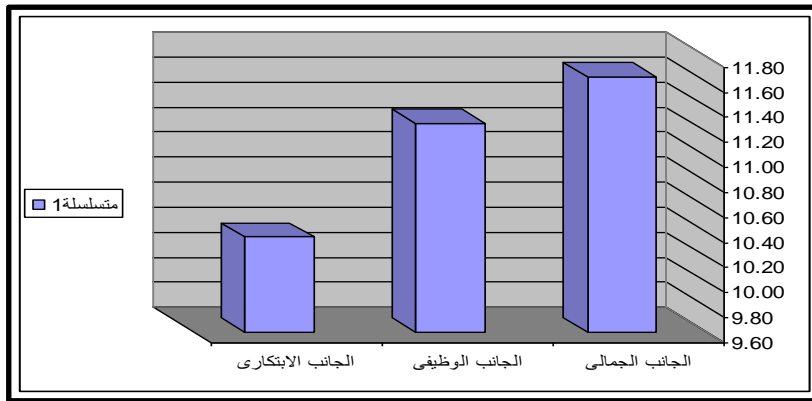
#### 4-التصميم الرابع:-

جدول (15) يوضح قيمة "ت" لدلالة الفروق بين المتوسطات الحسابية والمتوسط الاعتباري في ابتكار زي وطني مقترح للمرأة فيما يتعلق بالتصميم الرابع

المحاور	المتوسط الحسابي	الانحراف المعياري	قيمة "ت"	مستوى الدلالة	الوزن النسبي	درجة التقييم
الجانب الجمالي	11.64	4.00	0.301	غير دال	58.20	جيد
الجانب الوظيفي	11.27	4.12	0.585	غير دال	56.35	جيد
الجانب الابتكاري	10.36	4.06	1.338	غير دال	51.80	مقبول
إجمالي الموديل	11.09	4.06	المتوسط الاعتباري = 12		55.45	جيد

يتضح من الجدول رقم (15) أن التصميم الرابع حصل على درجة تقييم (جيد)، كما حصلت جميع محاور أداة التقييم على درجة تقييم تراوحت بين جيد ومقبول، وكانت أعلى هذه المحاور ترتيباً

هي "الجانب الجمالي" حيث حصل على درجة تقييم جيد بمتوسط حسابي 11.64 وانحراف معياري 4.00، وهو ما يؤكد قيمة الوزن النسبي التي بلغت 58.20، وتبين عدم وجود فروق ذات دلالة إحصائية عند مستوى 0.05 بين المتوسط الحسابي لهذا المحور والمتوسط الاعتباري، حيث بلغت قيمة "ت" 0.301، وجاء في الترتيب التالي بدرجة تقييم جيد "الجانب الوظيفي" بمتوسط حسابي 11.27 وانحراف معياري 4.12 وهو ما يؤكد قيمة الوزن النسبي التي بلغت 56.35، وتبين عدم وجود فروق ذات دلالة إحصائية عند مستوى 0.05 بين المتوسط الحسابي لهذا المحور والمتوسط الاعتباري، حيث بلغت قيمة "ت" 0.585، وجاء في الترتيب الثالث بدرجة تقييم مقبول "الجانب الابتكاري" بمتوسط حسابي 10.36 وانحراف معياري 4.06 وهو ما يؤكد قيمة الوزن النسبي التي بلغت 51.80، وتبين عدم وجود فروق ذات دلالة إحصائية عند مستوى 0.05 بين المتوسط الحسابي لهذا المحور والمتوسط الاعتباري، حيث بلغت قيمة "ت" 1.338. والشكل رقم (4) يوضح ذلك.



شكل رقم (4)

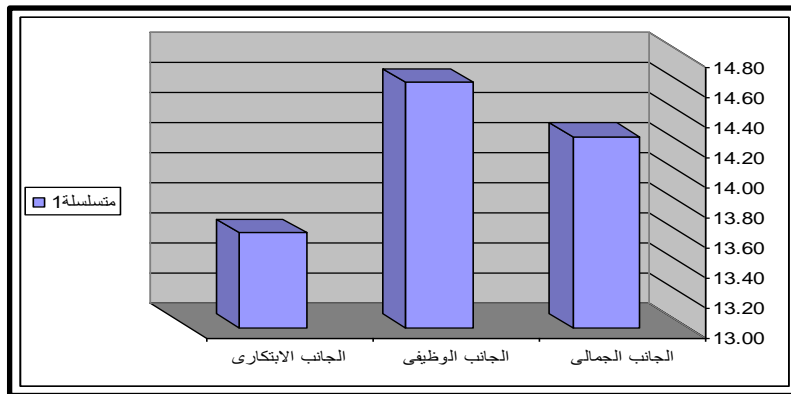
#### 5-التصميم الخامس:-

جدول (16) يوضح قيمة "ت" لدلالة الفروق بين المتوسطات الحسابية والمتوسط الاعتباري في ابتكار زي وطني

#### مقترح للمرأة فيما يتعلق بالتصميم الخامس

المحاور	المتوسط الحسابي	الانحراف المعياري	قيمة "ت"	مستوى الدلالة	الوزن النسبي	درجة التقييم
الجانب الجمالي	14.27	3.69	2.043	غير دال	71.35	2 جيد جدا
الجانب الوظيفي	14.63	3.90	2.239	دال *	73.15	1 جيد جدا
الجانب الابتكاري	13.63	3.69	1.469	غير دال	68.15	3 جيد
إجمالي الموديل	14.18	3.76	المتوسط الاعتباري = 12		70.88	- جيد جدا

يتضح من الجدول رقم (16) أن التصميم الخامس حصل على درجة تقييم (جيد جداً)، كما حصلت جميع محاور أداة التقييم على درجة تقييم تراوحت بين جيد وجيد جداً، وكانت أعلى هذه المحاور ترتيباً هي "الجانب الوظيفي" حيث حصل على درجة تقييم جيد جداً بمتوسط حسابي 14.63 وانحراف معياري 3.90، وهو ما يؤكد قيمة الوزن النسبي التي بلغت 73.15، ووجدت فروق ذات دلالة إحصائية عند مستوى 0.05 بين المتوسط الحسابي لهذا المحور والمتوسط الاعتباري لصالح المتوسط الحسابي حيث بلغت قيمة "ت" 2.239، وجاء في الترتيب التالي بدرجة تقييم جيد جداً "الجانب الجمالي" بمتوسط حسابي 14.27 وانحراف معياري 3.69 وهو ما يؤكد قيمة الوزن النسبي التي بلغت 71.35، وتبين عدم وجود فروق ذات دلالة إحصائية عند مستوى 0.05 بين المتوسط الحسابي لهذا المحور والمتوسط الاعتباري، حيث بلغت قيمة "ت" 2.043، وجاء في الترتيب الثالث بدرجة تقييم جيد "الجانب الابتكاري" بمتوسط حسابي 13.63 وانحراف معياري 3.69 وهو ما يؤكد قيمة الوزن النسبي التي بلغت 68.15، وتبين عدم وجود فروق ذات دلالة إحصائية عند مستوى 0.05 بين المتوسط الحسابي لهذا المحور والمتوسط الاعتباري، حيث بلغت قيمة "ت" 1.469. والشكل رقم (5) يوضح ذلك.



شكل رقم (5)

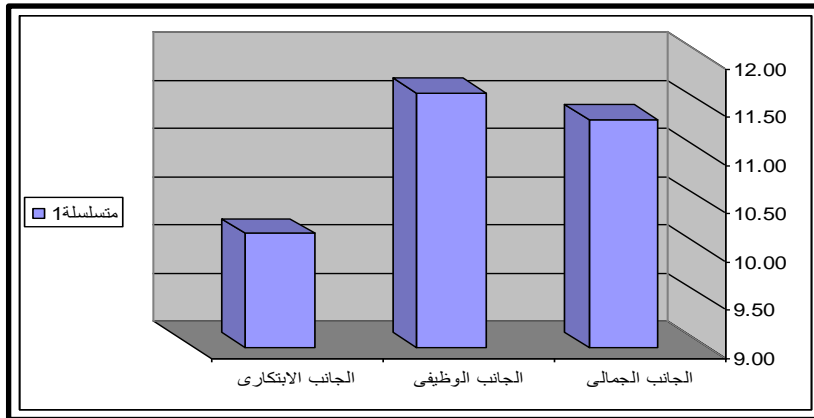
#### 6- التصميم السادس:-

جدول (17) يوضح قيمة "ت" لدلالة الفروق بين المتوسطات الحسابية والمتوسط الاعتباري في

ابتكار زي وطني مقترح للمرأة فيما يتعلق بالتصميم السادس

المحاور	المتوسط الحسابي	الانحراف المعياري	قيمة "ت"	مستوى الدلالة	الوزن النسبي	درجة التقييم
الجانب الجمالي	11.36	4.15	0.508	غير دال	56.80	جيد
الجانب الوظيفي	11.64	3.35	0.360	غير دال	58.20	جيد
الجانب الابتكاري	10.18	3.52	1.715	غير دال	50.90	مقبول
إجمالي الموديل	11.06	3.67	المتوسط الاعتباري = 12		55.30	جيد

يتضح من الجدول رقم (17) أن التصميم السادس حصل على درجة تقييم (جيد)، كما حصلت جميع محاور أداة التقييم على درجة تقييم تراوحت بين جيد ومقبول، وكانت أعلى هذه المحاور ترتيباً هي "الجانب الوظيفي" حيث حصل على درجة تقييم جيد بمتوسط حسابي 11.64 وانحراف معياري 3.35، وهو ما يؤكد قيمة الوزن النسبي التي بلغت 58.20، وتبين عدم وجود فروق ذات دلالة إحصائية عند مستوى 0.05 بين المتوسط الحسابي لهذا المحور والمتوسط الاعتباري، حيث بلغت قيمة "ت" 0.360، وجاء في الترتيب التالي بدرجة تقييم جيد "الجانب الجمالي" بمتوسط حسابي 11.36 وانحراف معياري 4.15 وهو ما يؤكد قيمة الوزن النسبي التي بلغت 56.80، وتبين عدم وجود فروق ذات دلالة إحصائية عند مستوى 0.05 بين المتوسط الحسابي لهذا المحور والمتوسط الاعتباري، حيث بلغت قيمة "ت" 0.508، وجاء في الترتيب الثالث بدرجة تقييم مقبول "الجانب الابتكاري" بمتوسط حسابي 10.18 وانحراف معياري 3.52 وهو ما يؤكد قيمة الوزن النسبي التي بلغت 50.90، وتبين عدم وجود فروق ذات دلالة إحصائية عند مستوى 0.05 بين المتوسط الحسابي لهذا المحور والمتوسط الاعتباري، حيث بلغت قيمة "ت" 1.715. والشكل رقم (6) يوضح ذلك.



شكل رقم (6)

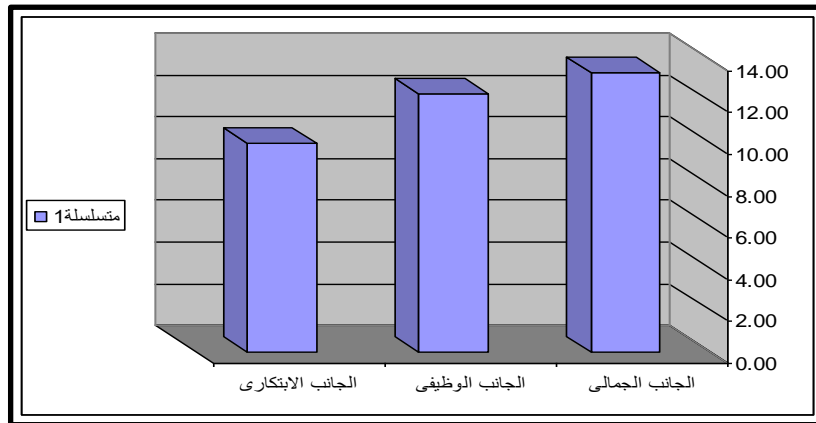
#### 7- التصميم السابع:-

جدول (18) يوضح قيمة "ت" لدلالة الفروق بين المتوسطات الحسابية والمتوسط الاعتباري في

ابتكار زي وطني مقترح للمرأة فيما يتعلق بالتصميم السابع

المحاور	المتوسط الحسابي	الانحراف المعياري	قيمة "ت"	مستوى الدلالة	الوزن النسبي	درجة التقييم
الجانب الجمالي	13.36	5.16	0.876	غير دال	66.80	جيد
الجانب الوظيفي	12.36	4.45	0.271	غير دال	61.80	جيد
الجانب الابتكاري	10.00	3.74	1.773	غير دال	50.00	مقبول
إجمالي الموديل	11.91	4.45	المتوسط الاعتباري = 12		59.53	جيد

يتضح من الجدول رقم (18) أن التصميم السابع حصل على درجة تقييم (جيد)، كما حصلت جميع محاور أداة التقييم على درجة تقييم تراوحت بين جيد ومقبول، وكانت أعلى هذه المحاور ترتيباً هي "الجانب الجمالي" حيث حصل على درجة تقييم جيد بمتوسط حسابي 13.36 وانحراف معياري 5.16، وهو ما يؤكد قيمة الوزن النسبي التي بلغت 66.80، وتبين عدم وجود فروق ذات دلالة إحصائية عند مستوى 0.05 بين المتوسط الحسابي لهذا المحور والمتوسط الاعتراري، حيث بلغت قيمة "ت" 0.876، وجاء في الترتيب التالي بدرجة تقييم جيد "الجانب الوظيفي" بمتوسط حسابي 12.36 وانحراف معياري 4.45 وهو ما يؤكد قيمة الوزن النسبي التي بلغت 61.80، وتبين عدم وجود فروق ذات دلالة إحصائية عند مستوى 0.05 بين المتوسط الحسابي لهذا المحور والمتوسط الاعتراري، حيث بلغت قيمة "ت" 0.271، وجاء في الترتيب الثالث بدرجة تقييم مقبول "الجانب الابتكاري" بمتوسط حسابي 10.00 وانحراف معياري 3.74 وهو ما يؤكد قيمة الوزن النسبي التي بلغت 50.00، وتبين عدم وجود فروق ذات دلالة إحصائية عند مستوى 0.05 بين المتوسط الحسابي لهذا المحور والمتوسط الاعتراري، حيث بلغت قيمة "ت" 1.773. والشكل رقم (7) يوضح ذلك.



شكل رقم (7)

## 8-التصميم الثامن:-

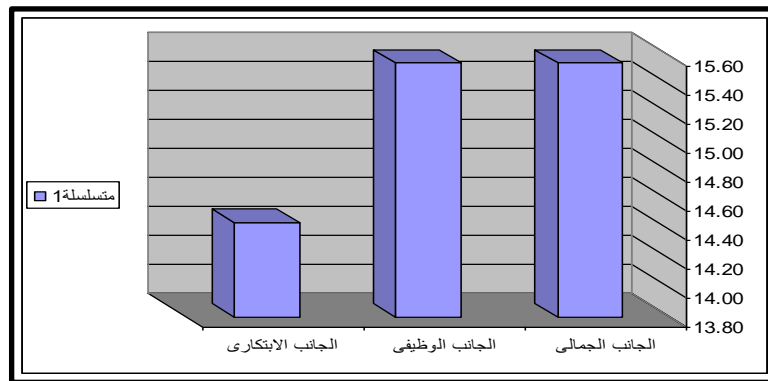
جدول (19) يوضح قيمة "ت" لدلالة الفروق بين المتوسطات الحسابية والمتوسط الاعتراري في ابتكار زي وطني

مقترح للمرأة فيما يتعلق بالتصميم الثامن

المحاور	المتوسط الحسابي	الانحراف المعياري	قيمة "ت"	مستوى الدلالة	الوزن النسبي	درجة التقييم
الجانب الجمالي	15.55	3.59	3.277	دال **	77.75	1
الجانب الوظيفي	15.55	3.80	3.091	دال *	77.75	1
الجانب الابتكاري	14.45	4.06	2.006	غير دال	72.25	2
إجمالي الموديل	15.18	3.82	المتوسط الاعتراري = 12		75.92	-



يتضح من الجدول رقم (19) أن التصميم الثامن حصل على درجة تقييم (جيد جداً)، كما حصلت جميع محاور أداة التقييم على درجة تقييم تراوحت بين جيد جداً، وكانت أعلى هذه المحاور ترتيباً هي "الجانب الجمالي" حيث حصل على درجة تقييم جيد جداً بمتوسط حسابي 15.55 وانحراف معياري 3.59، وهو ما يؤكد قيمة الوزن النسبي التي بلغت 77.75، ووجدت فروق ذات دلالة إحصائية عند مستوى 0.01 بين المتوسط الحسابي لهذا المحور والمتوسط الاعتبائي لصالح المتوسط الحسابي حيث بلغت قيمة "ت" 3.277، وجاء في الترتيب التالي بدرجة تقييم جيد "الجانب الوظيفي" بمتوسط حسابي 15.55 وانحراف معياري 3.80 وهو ما يؤكد قيمة الوزن النسبي التي بلغت 77.75، ووجدت فروق ذات دلالة إحصائية عند مستوى 0.05 بين المتوسط الحسابي لهذا المحور والمتوسط الاعتبائي لصالح المتوسط الحسابي حيث بلغت قيمة "ت" 3.091، وجاء في الترتيب الثالث بدرجة تقييم جيد جداً "الجانب الابتكاري" بمتوسط حسابي 14.45 وانحراف معياري 4.06 وهو ما يؤكد قيمة الوزن النسبي التي بلغت 72.25، وتبين عدم وجود فروق ذات دلالة إحصائية عند مستوى 0.05 بين المتوسط الحسابي لهذا المحور والمتوسط الاعتبائي، حيث بلغت قيمة "ت" 2.006. والشكل رقم (8) يوضح ذلك.



شكل رقم (8)

وبالتالي قبول الفرض الرابع والذي ينص على " توجد فروق ذات دلالة إحصائية بين متوسطات درجات المحكمين والمتوسط الاعتبائي في ابتكار زي وطني مقترح للمرأة وهذا يتفق مع دراسة (ريباب حسن محمد، سحر على زغلول 2011) .

شيماء جلال على خلف & هالة مصطفى محمد ابو العلا

الفرض الخامس: " إيجابية آراء المرأة بمحافظة المنيا نحو الزي الوطني المقترح.

جدول رقم (20) استبيان آراء المرأة بمحافظة المنيا نحو التصميمات المقترحة

م	العبارات	أوافق	لا أوافق	النسبة
1	يظهر الزي الوطني المقترح تراث محافظة المنيا.	80	0	%100
2	تناسب التصميمات عادات وتقاليد مجتمع محافظة المنيا.	80	0	%100
3	يساير الشكل العام للتصميمات خطوط الموضة.	70	10	%87.5
4	تناسب خامة الزخارف المستخدمة خامة الزي الوطني المقترح.	80	0	%100
5	تناسب الخامات المستخدمة في التصميمات بيئة محافظة المنيا.	71	9	%89
6	يمكن ارتداؤها في المناسبات الرسمية.	79	1	%99
7	تمثل الوحدات الزخرفية المستخدمة إضافة تجميلية للزي الوطني المقترح.	80	0	%100
8	يسهل ارتداء الموديلات المنفذة.	68	12	%85
9	لا تختلف ألوان الزي الوطني المقترح مع ألوان علم محافظة المنيا.	73	7	%91
10	يجمع الزي الوطني المقترح بين الأصالة والمعاصرة.	71	9	%89

جدول (21) حساب النسب المئوية لدرجات المرأة بمحافظة المنيا في الاستبيان

النسبة المئوية		المتوسط الحسابي		حجم العينة
غير موافق	موافق	غير موافق	موافق	80
4.5	95.5	4.8	75.2	

من الجدول رقم (21) يتضح أن المتوسط الحسابي لدرجات آراء المرأة بمحافظة المنيا قد بلغت (75.2) موافق مقابل (4.8) غير موافق بفارق يبلغ (70.4) لصالح الموافقة وبنسبة مئوية (95.5%) موافق مقابل (4.5%) غير موافق وهي نسبة مرتفعة توضح أن آراء المرأة بمحافظة المنيا إيجابية نحو التصميمات المنفذة وبذلك يكون الفرض الخامس قد تحقق وهذا يتفق مع دراسة كل من (هالة محمد مصطفى، ساره إبراهيم محمد: 2018)، (إيمان عبد العزيز: 2018).

### التوصيات :

- 1- الاستفادة من الزي الوطني المقترح في الحفاظ على تراث محافظة المنيا.
- 2- محاولة توظيف زخارف التراث الشعبي بمحافظة المنيا في مجال الملابس والنسيج.
- 3- الاستفادة من الرموز التراثية في تنفيذ زي وطني لمحافظة أخرى.

## المراجع:

- 1- إيمان عبدالعزيز هاشم ناظر (2018): القيم الجمالية لمشغولات الخرز المستوحاة من زخارف الموروث السعودي في محافظة الطائف والاستفادة منها في التصميم على نموذج القياس، مجلة التصميم الدولية، المجلد الثامن، العدد(2)، أبريل 2018.
- 2- ثريا إبراهيم على إبراهيم (2007): استخدام علم مصر في عمل تصميمات لزي قومي يعبر عن هويتنا داخل وخارج مصر، مجلة بحوث التربية النوعية، جامعة المنصورة.
- 3- ثريا إبراهيم على إبراهيم (2000): توظيف التراث الشعبي في الموضة، المركز الحضاري لعلوم الإنسان والتراث الشعبي، جامعة المنصورة، يناير 2000.
- 4- حنان حسنى يشار وإيمان بهنسي خضير (2010): الفن الشعبي كأحد مقومات زخرفة وتطريز الشال النسائي، بحث منشور، المركز القومي للبحوث، من (10-12) أكتوبر.
- 5- رباب حسن محمد، سحر على زغلول (2011): الفن الشعبي المصري ومدلوله الرمزي كمصدر للتصميم الزخرفي لملابس الشباب من الجنسين، مجلة بحوث التربية النوعية، جامعة المنصورة، العدد (22)، يوليو 2011.
- 6- سحر عكاشة خرما (2017): من أخبار الأعراب في كتب التراث العربي، دار من المحيط إلى الخليج للنشر والتوزيع، الطبعة الأولى.
- 7- سيد توفيق (1990): معالم تاريخ وحضارة مصر الفرعونية، دار النهضة العربية، القاهرة
- 8- شهربان جابر عبد الغفار (2009): استخدام التراث المصري لإنتاج تصميمات زخرفية وملبسية للمسنات، جامعة حلوان، المجلد (15)، العدد (4) أكتوبر 2009.
- 9- مجمع اللغة العربية (1991): المعجم الوجيز، دار التحرير للطباعة والنشر، القاهرة.
- 10- مدحت محمد حسين وحنان محمد سعيد (2016): رؤية تشكيلية حديثة لزخارف التراث الشعبي المصري وإمكانية تطويعها لإثراء أزياء النساء، المؤتمر العلمي الدولي الرابع لكلية الاقتصاد المنزلي، جامعة حلوان، (تفعيل دور الاقتصاد المنزلي في المواطنة وتنمية المجتمع)، مايو.
- 11- مفيدة محمد إبراهيم (2000): المرأة العربية والفكر الحديث.
- 12- منى الأزهرى (1999): تنمية التفكير الابتكارى الحركي من خلال برنامج مقترح لطفل ما قبل الروضة، المؤتمر العلمي السابع لكلية التربية، جامعة حلوان.
- 13- نبيل إسحق فرنسيس (2000): محافظة المنيا: دراسة في التنمية المستدامة، رسالة دكتوراه، كلية الآداب، جامعة أسيوط.

- 14- نجلاء عبدالمجيد محمد (2016): رؤية فنية مستحدثة لتوظيف جماليات الزي الشعبي لنساء محافظة الشرقية في تصميم ملابس السهرة، المؤتمر العلمي الدولي الرابع لكلية الاقتصاد المنزلي-جامعة حلوان، (تفعيل دور الاقتصاد المنزلي في المواطنة وتنمية المجتمع)، مايو.
- 15- نجلاء محمد طعيمة (2010): الاستفادة من جماليات التراث الأردني في تطوير تصميمات ملابس السهرة باستخدام أساليب التطريز المتطورة، المؤتمر السنوي (العربي الخامس، الدولي الثاني)، الاتجاهات الحديثة في تطوير الأداء المؤسسي والأكاديمي في مؤسسات التعليم العالي النوعي في مصر والعالم العربي في الفترة من 14-15 أبريل 2010.
- 16- نسرین محمد إسماعيل (2017): القيم الجمالية والوظيفية لبعض الأزياء التراثية البدوية في مصر كمدخل لإثراء تصميمات الملابس المعاصرة ومكملاتها، رسالة دكتوراه، كلية الاقتصاد المنزلي، جامع المنوفية.
- 17- هاله محمد مصطفى، ساره إبراهيم محمد (2018): توظيف زخارف التراث الشعبي المصري في تصميم وإنتاج أزياء المرأة المعاصرة، مجلة التصميم الدولية، العدد الثاني المجلد الثامن، أبريل 2018.
- 18- هند محمد حسن (2016): إعادة إنتاج الأزياء النوبية دراسة ميدانية لبعض القرى النوبية، رسالة ماجستير، كلية البنات، جامعة عين شمس.

19- <http://www.minia.gov.eg/default.aspx>

20- <http://www.dotmsr.com/news>

21- <https://ar.wikipedia.org/wiki> )

## الملاحق

### ملحق رقم (1)

#### أسماء السادة المحكمين

م	الاسم	الوظيفة
1	ا.د/ سميحة إبراهيم باشا	أستاذ تكنولوجيا الباترونات - كلية الفنون التطبيقية - جامعة حلوان
2	ا.د/ سمية مصطفى محمد	أستاذ تصنيع الملابس والنسيج - كلية الاقتصاد المنزلي - جامعة حلوان
3	ا.د/ نادية محمود خليل	أستاذ المكملات - كلية الاقتصاد المنزلي - جامعة حلوان
4	أ.م.د / أميمة رؤوف عبد الرحمن	أستاذ مساعد الملابس والنسيج - كلية التربية النوعية - جامعة المنيا
5	أ.م.د/ تفاحة موسى عبد الحميد	أستاذ الملابس والنسيج المساعد - كلية التربية النوعية - جامعة المنيا
6	أ.م.د / إيناس الفواخري	أستاذ الملابس والنسيج المساعد - كلية التربية النوعية - جامعة كفر الشيخ
7	أ.م.د / مني شاهين	أستاذ الملابس والنسيج المساعد - كلية التربية النوعية - جامعة بنها
8	أ.م.د / هدى خضري	أستاذ الملابس والنسيج المساعد - كلية التربية النوعية - جامعة جنوب الوادي
9	أ.م.د / سوزان علي عبد الحميد	أستاذ الملابس والنسيج المساعد - كلية التربية النوعية - الجامعة الفيوم
10	د / ريهام بسيوني	مدرس الملابس والنسيج - كلية الاقتصاد المنزلي - جامعة المنوفية
11	د/ رحاب طه حسين شريدح	مدرس الملابس والنسيج - كلية التربية النوعية - جامعة الإسكندرية

شيماء جلال على خلف & هالة مصطفى محمد ابو العلا

ملحق رقم (2)

استمارة تحكيم الزي المقترح

السيدة/ الأستاذ الدكتور: ..... التخصص: .....

الكلية: ..... القسم: ..... الجامعة: .....

بعد التحية،،،،،

تقوم الباحثتان (شيماء جلال، هالة مصطفى) بإجراء بحث تحت عنوان:

"الاستفادة من القيم الجمالية لتراث محافظة المنيا في ابتكار زي وطني مقترح للمرأة"

نرغب من سيادتكم التفضل بالمعاونة بالاطلاع على أدوات الدراسة لتقييمها، والتكرم بإبداء الرأي في النقاط التالية من خلال وضع علامة (√) في المكان الذي يمثل إجابتك.

م	البنود	موافق	موافق لحدما	غير موافق	ملاحظات
1	ملائمة الاستبيان لمحاوّر التقييم				
2	شمول الاستبيان لبنود التقييم				
3	دقة صياغة عبارات الاستبيان				
	صلاحية الاستبيان للتطبيق				

وتفضلوا بقبول فائق الاحترام والتقدير...

م	البنود	ممتاز	جيد جدا	جيد	متوسط	ضعيف
<b>أولاً: الجانب الجمالي</b>						
1	تحقيق عنصر التوازن والإيقاع في التصميم					
2	مدى ملائمة استخدام الوحدات الزخرفية في التصميم					
3	توافق الألوان المستخدمة في التصميم					
4	ملائمة حجم الوحدات الزخرفية مع التصميم					
<b>ثانياً: الجانب الوظيفي</b>						
1	تحقيق السهولة والراحة في الاستعمال					
2	تحقيق عنصر التنوع والتجديد					
3	إبراز الزخرفة الوظيفية الأساسية للتصميم					
4	ملائمة الشكل العام للزخرفة مع شكل التصميم					
<b>ثالثاً: الجانب الابتكاري</b>						
1	مستوى الابتكار والتطوير في التصميم					
2	مدى ملائمة التصميم والخامة للذوق العام					
3	ملائمة التصميم للغرض الذي تم من أجله					
4	مدى تحقيق أصالة التراث في التصميم					

## The Benefit of the aesthetic values of the Minya Government heritage in creating a suggested national costume for women

Dr. Shaimaa Galal Ali Khalef and Dr. Hala Mostafa Mohamed Abo EL-ELa

Department of Home Economics - Faculty of Specific Education -Minia University

### ABSTRACT

Throughout the ages, the costume is considered to be the outcome of a people whose attributes and characteristics reflect their identity that characterize it, and that preserving the appearance of the people is part of the revival of its heritage because it preserves the identity of a nation or country with an honorable history, so the current research aims at reaching the design of a national costume that reflects our identity through innovative designs from the heritage of Minya Governorate. The research sample consisted of the (8) designs for a suggested national costume for women in the governorate of Minya using some heritage decorations and symbols, as well as the colors of of Minya governorate flag and logo. The current research adopted the experimental descriptive approach and its tools included (questionnaire form for the specialists' opinions about the implemented designs, questionnaire form about the opinions of women in Minya governorate about the idea of the suggested national costume). The results are as follows:

- 1- There are statistically significant differences between the implemented designs in terms of the aesthetic aspect, according to the opinions of specialists.
- 2-There are statistically significant differences between the implemented designs in terms of accomplishing the functional aspect according to the opinions of specialists
- 3-There are statistically significant differences between the implemented designs in terms of accomplishing the innovative aspect according to the opinions of specialists
- 4-There are differences of statistical significance between the average scores of arbitrators and the legal average in the creation of a national costume proposed for women.
- 5-There are Positive views of women in Minya governorate towards the suggested national costume.